

**ZARZĄDZENIE NR 83/2023
BURMISTRZA WOLBORZA**

z dnia 16 października 2023 r.

w sprawie zatwierdzania analizy zagrożeń występujących na obszarach wodnych Gminy Wolbórz, w tym identyfikacji miejsc w których występuje zagrożenie dla bezpieczeństwa osób wykorzystujących obszar wodny do pływania, kąpienia się, uprawiania sportu lub rekreacji

Na podstawie art. 33, ust. 2 ustawy z dnia 8 marca 1990 r. o samorządzie gminnym (Dz. U. z 2023 r., poz. 40, poz. 572, poz. 1463, poz. 1688) oraz art. 4 ust. 1 pkt. 1 ustawy z dnia 18 sierpnia 2011 r. o bezpieczeństwie osób przebywających na obszarach wodnych (Dz. U. z 2023 r., poz. 714)

**Burmistrz Wolborza
zarządza, co następuje:**

§ 1. Zatwierdzam analizę zagrożeń występujących na obszarach wodnych Gminy Wolbórz, w tym identyfikacji miejsc w których występuje zagrożenie dla bezpieczeństwa osób wykorzystujących obszar wodny do pływania, kąpienia się, uprawiania sportu lub rekreacji.

§ 2. Zatwierdzona "analiza" stanowi załącznik do zarządzenia.

§ 3. Zarządzenie wchodzi w życie z dniem wydania.

Burmistrz



Andrzej Jaros

Załącznik
do Zarządzenia Nr 83/2023
Burmistrza Wolborza
z dnia 16 października 2023 r.

ANALIZA ZAGROŻEŃ WYSTĘPUJĄCYCH NA OBSZARACH WODNYCH GMINY WOLBÓRZ

W TYM IDENTYFIKACJA MIEJSC, W KTÓRYCH WYSTĘPUJE ZAGROŻENIE DLA
BEZPIECZEŃSTWA OSÓB
WYKORZYSTUJĄCYCH OBSZAR WODNY DO PŁYWANIA, KĄPANIA SIĘ,
UPRAWIANIA SPORTU LUB REKREACJI

Opracował;

Jan Badek


Inspektor ds. zarządzania kryzysowego,
ochrony ludności i spraw obronnych

Urząd Miejski w Wolborzu

przy współpracy z:

- Rejonowym Wodnym Ochotniczym Pogotowiem Ratunkowym w Piotrkowie Trybunalskim
(podmiot uprawniony do wykonywania ratownictwa wodnego na podstawie Decyzji
Ministra Spraw Wewnętrznych Nr 13/2015 z dnia 28 kwietnia 2015 roku).
- Komendą Miejską Policji w Piotrkowie Trybunalskim - Komisariat w Wolborzu.

Zatwierdzam

BURMISTRZ

Andrzej Jaros
/Burmistrz Wolborza/

Wolbórz, 5 października 2023 roku.

SPIS TREŚCI

1. Podstawy prawne i cel opracowania.
2. Potencjalne zagrożenia dla bezpieczeństwa osób wykorzystujących obszar wodny do pływania, kąpania się, uprawiania sportu lub rekreacji.
3. Opis akwenów położonych na terenie Gminy Wolbórz podlegających analizie zagrożeń w tym identyfikacja miejsc, w których występuje zagrożenie dla bezpieczeństwa osób wykorzystujących obszar wodny do pływania, kąpania się, uprawiania sportu lub rekreacji.
4. Oznakowanie i zabezpieczenie terenów, obiektów i urządzeń przeznaczonych do pływania, kąpania się, uprawiania sportu lub rekreacji na obszarach wodnych.
5. Prowadzenie działań profilaktycznych i edukacyjnych dotyczących bezpieczeństwa na obszarach wodnych, polegających w szczególności na:
 - a) oznakowaniu miejsc niebezpiecznych,
 - b) nadzorze, we współpracy z policją i podmiotami ratowniczymi miejsc niebezpiecznych, w tym miejsc zwyczajowo wykorzystywanych do kąpiei,
 - c) uświadamianiu zagrożeń związanych z wykorzystywaniem obszarów wodnych, w szczególności prowadzenie akcji edukacyjnych wśród dzieci i młodzieży szkolnej.
6. Informowanie i ostrzeżenie o warunkach pogodowych oraz innych czynnikach mogących powodować utrudnienia lub zagrożenia dla zdrowia lub życia osób.
7. Zapewnienie warunków do organizowania pomocy oraz ratowania osób, które uległy wypadkowi lub są narażone na niebezpieczeństwo utraty życia lub zdrowia na obszarach wodnych Gminy Wolbórz.
8. Generalne wnioski, wskazania i informacje wynikające z przeprowadzonej analizy zagrożeń występujących na obszarach wodnych Gminy Wolbórz.
9. Arkusz ewidencji zmian aktualizacyjnych analizy.
10. Załączniki
 - 10.1. Karta uzgodnień dokonywanych zmian lub aktualizacji analizy (zwana w skrócie kartą uzgodnień) - "WZÓR". Po wypełnieniu (zgodnie z potrzebami) i odnotowaniu w "Arkuszu ewidencji zmian aktualizacyjnych analizy", dołączana do analizy jako jej integralna część.
 - 10.2. Zdjęcia ilustrujące charakterystyczne miejsca opisywanych obszarów wodnych.

1. Podstawy prawne i cel opracowania.

Sporządzenie analizy zagrożeń dla bezpieczeństwa osób przebywających na obszarach wodnych wynika z regulacji zawartych w art. 4 ust. 1, pkt 1 i ust. 2 pkt 3 ustawy z dnia 18 sierpnia 2011 r. o bezpieczeństwie osób przebywających na obszarach wodnych¹ (zwanej dalej w skrócie "ustawą z dnia 18 sierpnia 2011 r."), które to regulacje nakładają obowiązek sporządzenia takiej analizy na zarządzającego danym obszarem wodnym - w tym przypadku na Burmistrza Wolborza w odniesieniu do obszarów wodnych jemu podległych, położonych na terenie gminy Wolbórz.

Niniejsze opracowanie powołuje się również na regulacje prawne zawarte w:

- Rozporządzeniu Ministra Spraw Wewnętrznych z dnia 6 marca 2012 r. w sprawie sposobu oznakowania i zabezpieczania obszarów wodnych oraz wzorów znaków zakazu, nakazu oraz znaków informacyjnych i flag² (zwanego dalej w skrócie "Rozporządzeniem MSW z 6 marca 2012 r. w sprawie oznakowania obszarów wodnych i znaków",
- ustawie z dnia 20 lipca 2017 r., Prawo wodne³
- ustawie z dnia 24 kwietnia 2003 r. o działalności pożytku publicznego i o wolontariacie⁴

Celem niniejszego opracowania jest analiza zagrożeń występujących na obszarach wodnych gminy Wolbórz, w tym identyfikacji miejsc, w których występuje zagrożenie dla bezpieczeństwa osób wykorzystujących obszar wodny do pływania, kąpania się, uprawiania sportu lub rekreacji oraz wskazanie możliwości ograniczania zagrożeń, prowadzenia akcji ratowniczych i koordynacji działań służących poprawie bezpieczeństwa.

Zgodnie z art. 4 ust. 1 ustawy z dnia 18 sierpnia 2011 r. zapewnienie bezpieczeństwa na obszarach wodnych polega w szczególności na:

- 1) dokonaniu, we współpracy z policją i działającymi na danym terenie podmiotami, o których mowa w art. 12 ust. 1, analizy zagrożeń, w tym identyfikacji miejsc, w których występuje zagrożenie dla bezpieczeństwa osób wykorzystujących obszar wodny do pływania, kąpania się, uprawiania sportu lub rekreacji;
- 2) oznakowaniu i zabezpieczeniu terenów, obiektów i urządzeń przeznaczonych do pływania, kąpania się, uprawiania sportu lub rekreacji na obszarach wodnych;
- 3) prowadzeniu działań profilaktycznych i edukacyjnych dotyczących bezpieczeństwa na obszarach wodnych, polegających w szczególności na:
 - a) oznakowaniu miejsc niebezpiecznych,
 - b) objęciu nadzorem, we współpracy z policją i podmiotami, o których mowa w art. 12 ust. 1, miejsc niebezpiecznych, w tym miejsc zwyczajowo wykorzystywanych do kąpieli,
 - c) uświadamianiu zagrożeń związanych z wykorzystywaniem obszarów wodnych, w szczególności prowadzeniu akcji edukacyjnych wśród dzieci i młodzieży szkolnej;
- 4) informowaniu i ostrzeganiu o warunkach pogodowych oraz innych czynnikach mogących powodować utrudnienia lub zagrożenia dla zdrowia lub życia osób;

¹ akt posiada tekst jednolity stanowiący załącznik do obwieszczenia Marszałka Sejmu Rzeczypospolitej Polskiej z dnia 10 marca 2023 r. (Dz. U. poz. 714)

² akt posiada tekst jednolity stanowiący załącznik do obwieszczenia Ministra Spraw Wewnętrznych i Administracji z dnia 31 sierpnia 2022 r. (Dz. U. poz. 1979)

³ akt posiada tekst jednolity stanowiący załącznik do obwieszczenia Marszałka Sejmu Rzeczypospolitej Polskiej z dnia 16 czerwca 2023 r. (Dz. U. poz. 1478)

⁴ akt posiada tekst jednolity ((Dz.U. 2003 nr 96 poz. 873 z późn. zm.)

- 5) zapewnieniu warunków do organizowania pomocy oraz ratowania osób, które uległy wypadkowi lub są narażone na niebezpieczeństwo utraty życia lub zdrowia.

2. Potencjalne zagrożenia dla bezpieczeństwa osób wykorzystujących obszar wodny do pływania, kąpania się, uprawiania sportu lub rekreacji.

2.1. Zagrożenia dla osób pływających i kąpiących się wynikają m.in. z:

- braku lub słabej umiejętności pływania, niewłaściwej oceny tych umiejętności bądź złego stanu zdrowia,
- odbywania kąpeli w miejscach niestrzeżonych bez właściwej asekuracji, zabezpieczenia i nadzoru, co szczególnie istotne w przypadku dzieci,
- korzystania z miejsc nieprzystosowanych do kąpeli - miejsca o nieprzewidywalnej zmiennej głębokości wody, wpływania w strefy porośnięte roślinnością wodną itp., a nawet niebezpiecznych jakimi są budowle hydrotechniczne czy cieki o szybkim nurcie,
- wykonywania skoków do zbyt płytkiej wody bez rozpoznania jej głębokości i występowania obiektów znajdujących się pod powierzchnią wody,
- odbywania kąpeli w stanie pod wpływem alkoholu lub środków odurzających,
- odbywania kąpeli przy niesprzyjających warunkach pogodowych (np. silne falowanie, niska temperatura wody, wyładowania atmosferyczne),
- itp.

Katalog tych potencjalnych zagrożeń dla osób pływających i kąpiących jest otwarty ale chociażby podane wyżej powinny uruchomić wyobraźnię i przewidywanie konsekwencji podejmowanych zachowań w celu uniknięcia sytuacji które w takich warunkach mogą doprowadzić do utraty życia.

2.2. Zagrożenia dla osób poruszających się jednostkami pływającymi wynikają m.in. z:

- niedostatecznych umiejętności sterowania jednostką, wykonywania ryzykownych manewrów, niedostosowania takielunku statków żaglowych do aktualnych warunków pogodowych,
- słabej wiedzy na temat batymetrii akwenu,
- występowania nieoznaczonych miejsc niebezpiecznych dla żeglugi – mielizn i przedmiotów zanurzonych, w tym wbitych w dno kołków służących do rozpinania sieci rybackich bądź cumowania łodzi wędkarskich,
- złego stanu zdrowia osoby sterującej jednostką bądź pozostawania tej osoby pod wpływem alkoholu lub środków odurzających,
- niekorzystnych warunków pogodowych (szkwałów, silnego falowania, wyładowań atmosferycznych),
- braku odpowiednich środków bezpieczeństwa, w szczególności indywidualnych środków wypornościowych: kamizelek ratunkowych lub asekuracyjnych, a w przypadku większych jednostek – także kół ratunkowych i gaśnic,
- braku właściwego zabezpieczenia ratowniczego imprez kajakowych i żeglarskich - braku

wymogu zabezpieczania tych imprez przez podmioty uprawnione do wykonywania ratownictwa wodnego,

- wydłużenia czasu dotarcia ratowników do miejsca, w którym nastąpiło niebezpieczne zdarzenie, jeśli wystąpiło ono w znacznej odległości od miejsca stacjonowania jednostek ratowniczych bądź miejsc dogodnych do wodowania sprzętu,
- w przypadku wywrócenia się sprzętu pływającego – zagrożenia analogiczne jak dla osób kąpiących się.

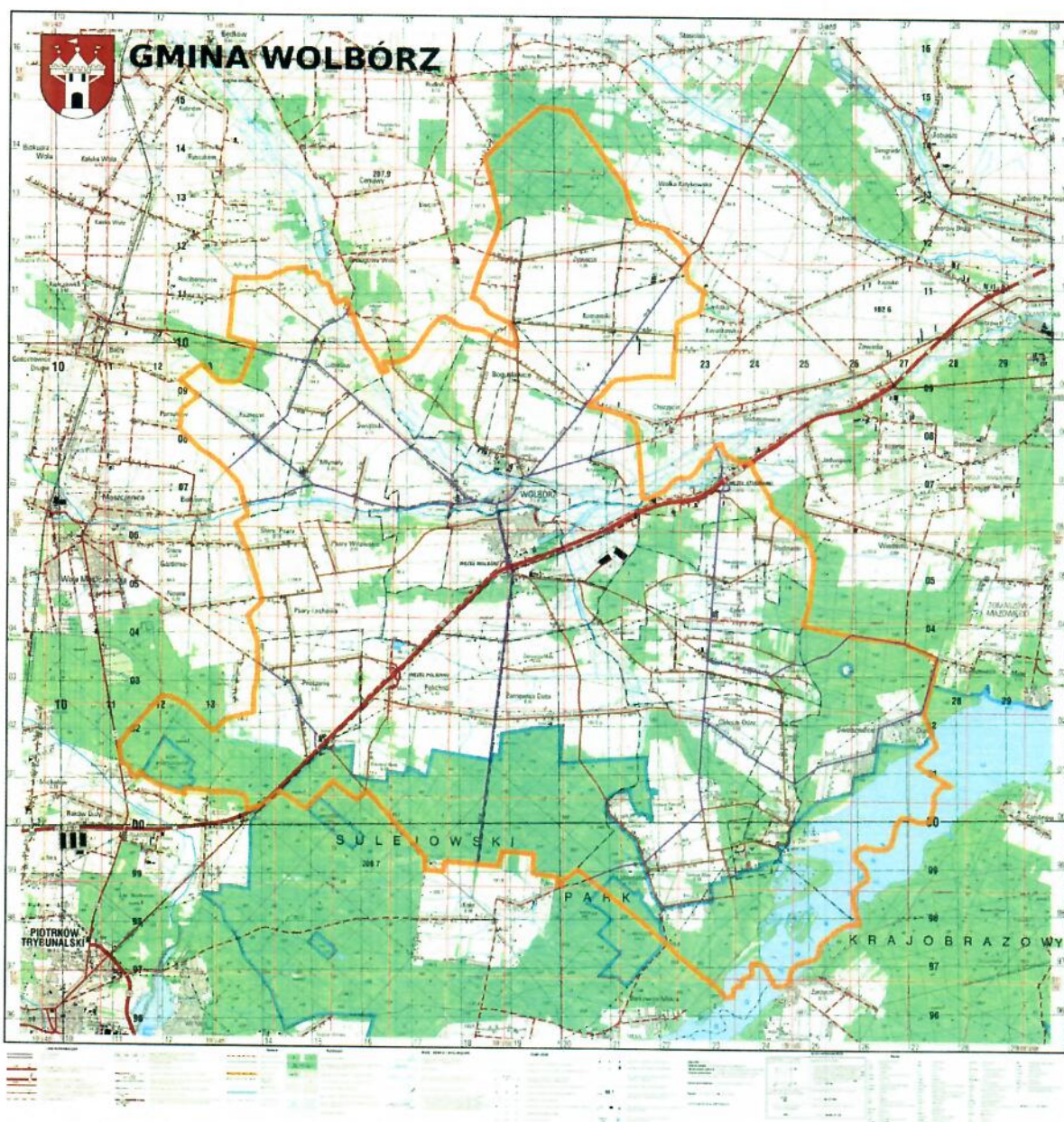
Podane wyżej potencjalne zagrożenia dla osób poruszających się jednostkami pływającymi w zasadzie nie mają odniesienia do uprawiania tych form rekreacji z uwagi na warunki hydrologiczne wód położonych na terenie Gminy Wolbórz, jednak są podane jako mogące mieć miejsce w przypadku ograniczonego uprawiania kajakarstwa, co ma sporadycznie miejsce.

2.3. Zagrożenia dla osób przebywających na lodzie wynikają m.in. z:

- braku wiedzy na temat aktualnej grubości lodu umożliwiającego bezpieczne uprawianie turystyki, wędkarstwa i sportów zimowych,
- braku wiedzy na temat zróżnicowania grubości lodu w różnych częściach zbiornika,
- załamania się pokrywy lodowej pod ciężarem osoby wchodzącej na zbyt cienki lód, w szczególności w rejonach dopływu i odpływu wód powierzchniowych oraz obszarów źródliskowych,
- załamania się pokrywy lodowej po wjeździe na lód pojazdem mechanicznym,
- w przypadku wpadnięcia do wody - braku lub słabej umiejętności pływania, szoku termicznego, szybkiego wychłodzenia organizmu, braku sprzętu asekuracyjnego oraz umożliwiającego samoratownictwo,
- niewłaściwego dla warunków pogodowych ubrania, skutkującego wyziębieniem organizmu, możliwością powstawania odmrożeń lub zamarznięcia, zwłaszcza w sytuacji pozostawania pod wpływem alkoholu lub środków odurzających.

Mimo niewielkich i relatywnie płytkich akwenów znajdujących się na terenie Gminy Wolbórz nie należy lekceważyć zagrożenia dla życia w wyniku załamania się lodu okresowo pokrywającego te akweny, pod osobami na niego wchodzącymi, gdyż zagrożenie utraty życia w takich warunkach w wyniku rozwoju hipotermii jest zawsze poważne.

3. Opis akwenów położonych na terenie Gminy Wolbórz podlegających analizie zagrożeń w tym identyfikacja miejsc, w których występuje zagrożenie dla bezpieczeństwa osób wykorzystujących obszar wodny do pływania, kąpania się, uprawiania sportu lub rekreacji.



Zgodnie regulacjami zawartymi w art. 4 ust. 2 ustawy z dnia 18 sierpnia 2011 r. Burmistrz Wolborza odpowiedzialny jest za zapewnienie bezpieczeństwa na obszarach wodnych gminy innych niż położone na terenie parku narodowego lub krajobrazowego jak również na terenie na którym prowadzona jest działalność w zakresie sportu lub rekreacji. W związku z tymi wyłączeniami obszarami wodnymi Gminy Wolbórz podlegającymi analizie pozostają:

a) Rzeka Wolbórka

Wolbórka jest najdłuższym lewobrzeżnym dopływem Pilicy. Jest rzeką o długości 48,8 km. Rzeka wypływa ze źródeł leżących poza terenem gminy Wolbórz, ok. 3 km na północny zachód od Tuszyńa, a wpływa do Pilicy (również poza terenem gminy Wolbórz - w Tomaszowie Mazowieckim przy ulicy Wapiennej). Odcinek rzeki przepływającej przez gminę Wolbórz jest całkowicie uregulowany, a jej dolina – w pełni zmeliorowana. Rzeka na

tym odcinku płynie przez tereny rolnicze wśród prawie bezdrzewnego krajobrazu. Rzeka tworzy szeroką, bagnistą dolinę, w Wolborzu przyjmując rzekę Moszczankę i kilka innych, mniejszych dopływów (stanowiących naturalne odwodnienie terenu przez który przepływa) oraz stanowi zlewnię dla rowów melioracyjnych.

Przebieg rzeki Wolbórki przez teren gminy Wolbórz o długości ok. 10 km, obrazuje załączona mapa.

Na odcinku rzeki Wolbórki przebiegającym przez teren gminy Wolbórz jej szerokość jest względnie stała i wynosi średnio od 4 do 5 m. Głębokość cieku ulega zmianie okresowo w zależności od pory roku i wielkości opadów, jednakże szacunkowo można określić jej głębokość na mieszczącą się w zakresie od 0,5 m do 1,5 m (odcinki głębsze występują przy urządzeniach hydrotechnicznych piętrzących wodę i progach spowalniających nurt – do 2,5 m). Standardowa prędkość nurtu wynosi do 0,4 m/s, a średni przepływ nie przekracza 2 m³/s. Dno rzeki zmienne - głównie piaszczyste, miejscami muliste i grząskie niekiedy pokryte roślinnością denną. Brzegi porośnięte roślinnością z występującymi miejscami drzewami. Zejścia w kierunku rzeki na przeważających jej odcinkach łagodne, miejscowo z lekkim nachyleniem, a od wysokości Wolborza w dół rzeki w formie niewielkich skarp nieco utrudniających swobodny dostęp do rzeki. W pobliżu urządzeń hydrotechnicznych i mostów brzegi i dno miejscowo obmurowane i wybetonowane, strome, śliskie.

Dostęp do rzeki jest możliwy od strony dróg gminnych Nr: (G-25 w miejscu wsi Krzykowice), dróg powiatowych Nr (1509E w miejscu wsi Lubiatów, 1913E w mieście Wolbórz), dróg dojazdowych do pól w miejscowościach Lubiatów, Świątniki, Brudaki, Bogusławice, Wolbórz, Krzykowice w oraz z terenów prywatnych przylegających do rzeki. Wykorzystywanie rzeki do pływania lub kąpieli jest niezalecane, z racji braku możliwości wytyczenia kąpielisk czy miejsc okazjonalnie wykorzystywanych do kąpieli (określonych w ustawie z dnia 20 lipca 2017 r., Prawo wodne). Tym samym obszar wodny rzeki Wolbórki pozostaje obszarem niestrzeżonym - czyli bez zabezpieczenia przez ratowników wodnych.

Na obszarze rzeki Wolbórki nie stwierdza się funkcjonowania miejsc zwyczajowo wykorzystywanych do pływania czy kąpieli (określanych potocznie jako tzw. "dzikie plaże"), jednak odnotowywane są sporadyczne przypadki pływania lub kąpieli w rzece, zwykle przez okolicznych mieszkańców. Zważywszy na ten fakt, odcinki rzeki w pobliżu urządzeń hydrotechnicznych i mostów, powinny być wyłączone z możliwości wykorzystywania do kąpieli czy pływania jako miejsca niebezpieczne. Z tego względu powinny być oznakowane - odpowiednio znakami A-4: "kąpiel zabroniona - spiętrzenie wody" i A-3: "kąpiel zabroniona - most" (zgodnie z wzorami tych znaków zamieszczonych w Rozporządzeniu MSW z 6 marca 2012 r.). Osoby kąpiące się czy pływające, korzystające z pozostałych miejsc na rzece (poza obszarami oznakowanymi znakami "kąpiel zabroniona"), powinny zachować szczególną ostrożność oraz rozwagę i mieć świadomość, że pływanie lub kąpiel w miejscach niestrzeżonych zawsze poważnie zwiększa ryzyko utonięcia i że aktywności te, w takich warunkach, prowadzone są wyłącznie na osobistą odpowiedzialność.

Informacja o niestrzeżonych obszarach wodnych na których kąpiel lub pływanie nie są zabronione oraz zagrożeniach wynikających z korzystania z takich obszarów wodnych powinna zostać umieszczona na stronie <https://wolborz.eu/> gminy Wolbórz oraz przekazywana w szczególności dzieciom i młodzieży w ramach prowadzonych działań prewencyjnych i edukacyjnych. Niezależnie, w ramach posiadanych możliwości, w miejscach ułatwionego dostępu do rzeki Wolbórki powinny zostać umieszczone tablice

informujące o niestrzeżonym obszarze wodnym i niebezpieczeństwach wynikających z pływania lub kąpieli na takim niestrzeżonym obszarze wodnym.

Rzeka Wolbórka jest też ciekim wodnym wykorzystywanym przez kajakarzy, jednak z uwagi na przeszkody w postaci budowli hydrotechnicznych i naturalnych (niekiedy zwalone drzewa), a w okresie drugiej połowy lata również zarastające roślinnością koryto rzeki, kajakarze pojawiają się na niej sporadycznie. W związku z powyższym i zważywszy na fakt, że pojawiający się tam kajakarze to ludzie obeznani z wodą i dobrze przygotowani do uprawiania tej formy rekreacji, można przyjąć, że obszar rzeki Wolbórki, przy korzystaniu z niego, nie stwarza dla nich szczególnego niebezpieczeństwa.

Osobnym problemem może być korzystanie z rzeki Wolbórki w okresie jej zalodzenia, co w ostatnich latach zdarza się bardzo rzadko, jednak o takich warunkach nie można zapominać. Stosunkowo niewielka rzeka jaką jest Wolbórka może zachęcać do wejścia na nią gdy pokrywa ją lód, bo zagrożenie z uwagi na bliskość brzegów jest minimalizowane - zwłaszcza przez dzieci i młodzież szkolną ale i osoby dorosłe - co wielokrotnie w podobnych warunkach, o czym świadczą przypadki z różnych miejsc w Polsce, kończyło się tragedią. Aby zapobiegać ewentualnym wypadkom utonięć w wyniku załamania się lodu konieczne jest prowadzenia permanentnych działań edukacyjnych i prewencyjnych kierowanych nie tylko do dzieci ale i osób dorosłych.

b) Rzeka Moszczanka.

Moszczanka – prawy dopływ Wolbórki długości 26,83 km, z czego ok 11,5 km jej koryta znajduje się na terenie gminy Wolbórz.

Przebieg rzeki Moszczanki przez teren gminy Wolbórz obrazuje załączona mapa.

Rzeka Moszczanka Wypływa w okolicach wsi Gołygów w powiecie łódzkim wschodnim, po czym kieruje się na wschód, przepływa przez gminę Moszczenica i ok. 1,5 km na zachód od miejscowości Białkowice położonej na terenie gminy Moszczenica, wpływa na teren gminy Wolbórz, przez którą przepływa niemal równoleżnikowo w kierunku wschodnim. W Wolborzu rozwidła się. Jedna odnoga pomiędzy ul. Świętokrzyską, a Warszawską - o nazwie rzeka Młynówka-Wolbórka wpada do Wolbórki w Wolborzu w okolicach mostu na ul. Warszawskiej, druga odnoga w okolicach wsi Krzykowice. Główny nurt rzeki kieruje się dalej na wschód i wpada do Wolbórki w Godaszewicach, już poza terenem gminy Wolbórz. Jej prawym dopływem jest Goleszanka.

Na odcinku rzeki Moszczanki przebiegającym przez teren gminy Wolbórz jej szerokość jest niewielka i nie przekracza 3 do 4 m. Głębokość cieku ulega zmianie okresowo w zależności od pory roku i wielkości opadów, jednakże średnia jej głębokość przy normalnych stanach wody oscyluje w okolicy 1 m.

W tym miejscu należy jednak zwrócić uwagę, że na uregulowanych odcinkach obu odnóg rzeki Moszczanki przebiegających przez Wolbórz, jej wąskie koryto biegnie między skarpami brzegowymi, co w przypadku gwałtownych opadów atmosferycznych powoduje gwałtowne przyrosty głębokości wody w rzece (która nie może w tych miejscach się rozlewać) - a to stwarza zagrożenie dla znajdujących się w rejonie tych miejsc ludzi, niespodziewających się takich gwałtownych wzrostów głębokości wody.

Prędkość nurtu rzeki jest niewielka i przy normalnych stanach wody wynosi zwykle poniżej 0,3 m/s. Dno rzeki zmienne - piaszczyste, miejscami muliste i grząskie niekiedy pokryte roślinnością denną. Brzegi porośnięte roślinnością z występującymi miejscami drzewami. Zejścia w kierunku rzeki na przeważających jej odcinkach łagodne, miejscowo z lekkim nachyleniem z wyłączeniem opisanych wcześniej miejsc w rejonie Wolborza, gdzie

rzeka płynie wąskim korytem między skarpami umocnionych brzegów, co z jednej strony utrudnia dostęp do rzeki z drugiej jednak poważnie utrudnia ewentualne wydostanie się osób z koryta rzeki na brzeg, w sytuacji gdyby zaszła taka konieczność - zwłaszcza przy wysokich stanach wody i zwiększającej się w takiej sytuacji prędkości nurtu rzeki.

W pobliżu urządzeń hydrotechnicznych i mostów brzegi oraz dno miejscowo obmurowane i wybetonowane, strome, śliskie.

Dostęp do rzeki jest możliwy od strony dróg gminnych; bez Nr relacji Psary Stare – Młynary, Psary Witowskie – Młynary, między ulicami Garnarska – Kitowicza i Łąkowa – Jana III Sobieskiego w Wolborzu, dróg powiatowych Nr 1536E w obrębie wsi Kuznocin i Młynary, Nr 1531E w obrębie wsi Młynary i miasta Wolbórz, Nr 1511E i 1913E w obrębie miasta Wolbórz, Nr 1522E w obrębie wsi Studzianki (Kolonia), dróg dojazdowych do pól w miejscowościach Psary Stare, Kuznocin, Psary Witowskie, Młynary, Studzianki (Kolonia) i miasto Wolbórz w oraz z terenów prywatnych przylegających do rzeki.

Na obszarze wodnym rzeki Moszczanki brak jest wytyczonych kąpielisk czy miejsc okazjonalnie wykorzystywanych do kąpieli (określonych w powoływanej wcześniej ustawie z dnia 20 lipca 2017 r., Prawo wodne) gdyż jest to relatywnie niewielki ciek mało atrakcyjny dla uprawiania na nim wszelkich form rekreacji. Tym samym obszar wodny rzeki Moszczanki pozostaje obszarem niestrzeżonym i wykorzystywanie rzeki do pływania lub kąpieli jest niezalecane.

Na obszarze rzeki Moszczanki nie stwierdza się też funkcjonowania miejsc zwyczajowo wykorzystywanych do pływania czy kąpieli (określanych potocznie jako tzw. "dzikie plaże"), jednak odnotowywane są sporadyczne przypadki pływania lub kąpieli w rzece, zwykle przez okolicznych mieszkańców.

Zważywszy na ten fakt, odcinki rzeki w pobliżu urządzeń hydrotechnicznych i mostów, powinny być wyłączone z możliwości wykorzystywania do kąpieli czy pływania jako miejsca niebezpieczne. Z tego względu powinny być oznakowane - odpowiednio znakami A-4: "kąpiel zabroniona - spiętrzenie wody" i A-3: "kąpiel zabroniona - most" (zgodnie z wzorami tych znaków zamieszczonych w Rozporządzeniu MSW z 6 marca 2012 r.). Osoby kąpiące się czy pływające, korzystające z pozostałych miejsc na rzece (poza obszarami oznakowanymi znakami "kąpiel zabroniona"), powinny zachować szczególną ostrożność oraz rozwagę i mieć świadomość, że pływanie lub kąpiel w miejscach niestrzeżonych zawsze poważnie zwiększa ryzyko utonięcia i że aktywności te, w takich warunkach, prowadzone są wyłącznie na osobistą odpowiedzialność.

Rzeka Moszczanka jest też ciekim wodnym bardzo sporadycznie i to tylko na pewnych odcinkach, wykorzystywanym jedynie przez wytrawnych kajakarzy, z racji na jej niewielką szerokość i głębokość oraz przeszkody w postaci budowli hydrotechnicznych i naturalnych (niekiedy zwalone drzewa), a w okresie drugiej połowy lata również zarastające roślinnością brzegi i koryto rzeki. W związku z powyższym i zważywszy na fakt, że ta specyficzna wysoko zaawansowana grupa kajakarzy to ludzie obeznani z wodą i dobrze przygotowani do uprawiania tej formy rekreacji, można przyjąć, że obszar rzeki Moszczanki, przy korzystaniu z niego, nie stwarza dla nich szczególnego niebezpieczeństwa.

Osobnym problemem, analogicznym jak w przypadku rzeki Wolbórki, może być korzystanie z rzeki Moszczanki w okresie jej zalodzenia, co w ostatnich latach zdarza się bardzo rzadko, jednak o takich warunkach nie można zapominać. Paradoksalnie stosunkowo niewielka rzeka jaką jest Moszczanka może zachęcać do wejścia na nią gdy pokrywa ją lód, bo zagrożenie z uwagi na bliskość brzegów jest minimalizowane - zwłaszcza przez dzieci i młodzież szkolną ale również osoby dorosłe - co wielokrotnie w podobnych

warunkach, o czym świadczą przypadki z różnych miejsc w Polsce, kończyło się tragedią. Aby zapobiegać ewentualnym wypadkom utonięć w wyniku załamania się lodu konieczne jest prowadzenia permanentnych działań edukacyjnych i prewencyjnych kierowanych nie tylko do dzieci ale i osób dorosłych.

c) Rzeka Goleszanka.

Goleszanka – zgodnie z klasyfikacją hydrologiczną jest to **struga; definicyjnie** - niewielki ciek uchodzący do rzeki, płynący wolno w terenie o małych deniwelacjach. Tym kryteriom w rzeczywistości odpowiada Goleszanka. Stanowi ona prawy dopływ Moszczanki o długości 6,31 km i powierzchni zlewni 41,63 km², z którą łączy się na zachód od Wolborza. Goleszanka wypływa z terenów leśnych położonych na południe od drogi gminnej Nr G-39, łączącej Golesze Duże z Żarnowicą Dużą i dalej Polichnem, przepływa bezpośrednio na wschód od Żarnowicy Dużej. Generalnie płynie z południa na północ, a w okolicach wsi Modrzewek zasilana jest lewobrzeżnym dopływem, który stanowi niewielki ciek odwadniający obszar położony na zachód od Goleszanki oraz prowadzi wody z oczyszczalni miasta Piotrkowa Trybunalskiego, którego kolektor ma wylot do ciek w okolicach wsi Prosenie.

Goleszanka, właściwie na całej swojej długości przepływa przez obszary podmokłych łąk stanowiąc ich naturalne odwodnienie.

Dostęp do Goleszanki jest możliwy od strony wspomnianej już drogi gminnej Nr G-39, łączącej Golesze Duże z Polichnem, oraz ul. Gadki w Wolborzu - drogi gminnej Nr G-33 Młoszów - Wolbórz na zachód od ul. Zwierzyniec, dróg drugorzędnych (serwisowych) prowadzących ruch lokalny z pominięciem trasy S8, a na północy od tej trasy przecina drogę łączącą ul. Sportową w Wolborzu ze wsią Studzianki (Kolonja), oraz przebiegając przez pastwiska i łąki - z dróg dojazdowych do pól i terenów prywatnych przylegających do tego ciek w rejonach miejscowości Żarnowica Duża, Modrzewek, Wolbórz.

Goleszanka jako niewielki płytki i wolno płynący ciek przepływający przez tereny niezamieszkałe, które to tereny stanowią głównie podmokłe łąki, nie jest obszarem wodnym wykorzystywanym do pływania kąpiel czy innych rodzajów rekreacji. Dodatkowo jego atrakcyjność dla tych celów zmniejsza fakt szybkiego zarastania (w okresie począwszy od wiosny do jesieni włącznie) roślinnością zarówno brzegów jak i w dużej mierze samego koryta. Z uwagi na powyższe na ciek tym nie funkcjonują kąpieliska i miejsca okazjonalnie wykorzystywane do kąpiel czy też miejsca zwyczajowo wykorzystywane do kąpiel o których mowa w "ustawie z dnia 18 sierpnia 2011 r."

Nie da się wykluczyć, że mimo to z obszaru wodnego Goleszanki mogą jednak korzystać jakieś choćby pojedyncze osoby. Jednak w takich przypadkach muszą one zachować szczególną ostrożność oraz rozwagę i mieć świadomość, że pływanie lub kąpiel w miejscach niestrzeżonych zawsze poważnie zwiększa ryzyko utonięcia i że aktywności te, w takich warunkach, prowadzone są wyłącznie na osobistą odpowiedzialność. W tym celu powinna być prowadzona wszelkimi możliwymi sposobami i dostępnymi środkami akcja uświadamiająca w tym zakresie.

Korzystanie z Golezanki w okresie jej zalodzenia, co w ostatnich latach zdarza się bardzo rzadko, zawsze będzie jednak obarczone pewnym ryzykiem. Mimo że ciek nie jest zbyt głęboki i po załamaniu lodu małe jest prawdopodobieństwo utonięcia osoby dorosłej, jednak ryzyko to nie znika zwłaszcza jeśli dotyczy dzieci czy młodzieży szkolnej. Aby zapobiegać ewentualnym wypadkom utonić w wyniku załamania się lodu konieczne jest prowadzenia permanentnych działań edukacyjnych i prewencyjnych kierowanych nie tylko do dzieci ale i osób dorosłych.

d) Inne obszary wodne położone na terenie Gminy Wolbórz.

- Staw w Wolborzu;

Działka nr ewid 1093/2 w obrębie miasta Wolbórz współrzędne N 51*29'55.6" E19*50'42.9" X403919 Y558654.

Właściciel – Powiat Piotrkowski.

Zarząd – Zespół Szkół Centrum Kształcenia Ustawicznego w Wolborzu
ul. Modrzewskiego 107.

Dojazd z terenu szkoły (parku), dojście z ul. Ostrowskiego.

Staw w kształcie prostokąta o wymiarach dł. ok 500 m, szer. 40 m. Jest zbiornikiem wodnym o niewielkiej głębokości nie przekraczającej 2 m, dno muliste, w strefie przybrzeżnej w większości porośnięty roślinnością wodną. Zbiornik nie jest ogrodzony. Nie jest przeznaczony jako obszar wodny do kąpieli czy pływania. Wykorzystywany jest natomiast do uprawiania wędkarstwa. Zbiornik nie jest oznaczony żadnymi znakami przewidzianymi w Rozporządzeniu MSW z 6 marca 2012 r. w sprawie oznakowania obszarów wodnych i znaków.

- Inne stawy

Na terenie gminy w szczególności w miejscowościach Studzianki, Leonów, Adamów, zlokalizowana jest pewna liczba prywatnych nawet nie stawów, a "stawików". Są one ogrodzone co uniemożliwia do nich dostęp, a ponadto z racji na bezpośredni nadzór właścicieli nie stwarzają zagrożenia bezpieczeństwa dla osób postronnych.

Nie mniej do właścicieli stawów zaleca się skierować urzędowe pismo zwracające uwagę ich właścicieli na konieczność zabezpieczenia tych obiektów tak aby nie stwarzały zagrożenia w sytuacji nieuprawnionego korzystania z nich przez osoby trzecie.

- Elementy melioracji.

Głównym elementem melioracji, zaliczanym do wód powierzchniowych, są rowy melioracyjne (okresowo wypełnione wodą), które spotkać można właściwie na terenie całej gminy, jednak w większości zlokalizowane są w zlewniach trzech głównych cieków przepływających przez teren gminy opisanych wyżej w ppkt. a, b i c.

Rowy melioracyjne nie stanowią obszarów wodnych wykorzystywanych do uprawiania sportu i rekreacji. Ich wielkość oraz funkcja melioracyjna sprawia, że w żaden sposób nie jest możliwe wykorzystanie ich jako obszarów wodnych przeznaczonych do kąpieli, pływania czy rekreacji, wobec czego nie stanowią one zagrożenia bezpieczeństwa dla osób z nich korzystających. Zdarzenia stanowiące uszczerbek na zdrowiu lub utratę

życia, jakie mogą potencjalnie wystąpić na tych obszarach, będą jedynie wypadkami losowymi, na powstanie których nie będzie miał wpływu charakter tych obszarów wodnych.

Mimo wszystko informacja o konieczności zachowania ostrożności w sytuacji wejścia na teren zmeliorowany i związanymi z tym niebezpieczeństwami zaleca się umieścić na stronie <https://wolborz.eu/>.

- Zalew Sulejowski.

W obrębie Gminy Wolbórz znajduje się 11 kilometrów linii brzegowej Zalewu Sulejowskiego, która stanowi naturalny dostęp do atrakcyjnego obszaru wodnego tego akwenu zarówno dla mieszkańców gminy Wolbórz, jak i dla turystów. Zalew Sulejowski położony jest na terenie Sulejowskiego Parku Krajobrazowego i za bezpieczeństwo na tym obszarze odpowiada dyrektor parku.

e) Pozostałe obszary wodne położone na terenie Gminy Wolbórz nie wymienione w ppkt. a - d

- Miejscowość Polichno

Zbiorniki przydrożne odparowujące wodę z drogi S8

Po stronie południowej „Węzła Polichno”.

Pierwszy (mniejszy) nr ewd. działek 64/13, 64/11 w obrębie Polichno, współrzędne N51*28'17.3" E19*48'06.7" X400906.7 Y555687.8.

Drugi (większy) nr ewid. działek 70/6, 70/2 współrzędne N51*28'17.3" E19*48'06.7" X400850.9 Y555675.1.

Właściciel – Skarb Państwa.

Zarządca – Generalna Dyrekcja dróg Publicznych i Autostrad.

Dojazd – z dróg serwisowych.

Oba zbiorniki pełnią jedynie funkcję technologiczną, są ogrodzone i nie są przeznaczone do pływania kąpania się, uprawiania sportu lub rekreacji.

Zbiorniki (glinianki) pocegielniczne

Duży - działka nr ewid. 2/9 w obrębie Polichno, współrzędne N51*28'40" E19*48'05.7" X401601.1 Y555606.8

Mały - działka nr ewid. 2/9 w obrębie Polichno, współrzędne N51*28'41.6" E19*48'03.5" X401601.1 Y555606.8

Sadzawka działka nr ewid. 2/9 w obrębie Polichno, współrzędne N51*28'42.9" E19*48'05.7" X401640.5 Y 555648.2

Właściciel TRAFIC Spółka z o.o. ul. Wańkowicza 3 40-384 Katowice

Zbiorniki nie pełnią już funkcji produkcyjnych, nie są ogrodzone i nie są przeznaczone do pływania kąpania się, uprawiania sportu lub rekreacji.

Prywatny zbiornik po wyrobiskowy - działka nr 5/3 w obrębie Polichno, współrzędne N51*28'37.3" E19*48'14.8" X401469.8 Y555828.4.

Dane właściciela posiada Urząd Miejski w Wolborzu.

Dojazd drogą gminną od Węzła Polichno przez wieś Polichno do ul. Południowej w Wolborzu.

Wg rozmów z mieszkańcami nie są wykorzystywane do pływania, kąpania się, uprawiania sportów, a jedynie rekreacji tj. wędkarstwa. Są nieogrodzone, z utrudnionym dostępem w postaci rowów i zakrzaczeń. Zbiorniki są stopniowo zasypywany przez właściciela działki na której się znajduje. Są tam zniszczone znaki zakaz wstępu, kamery i naświetlacze – zapewne atrapy.

Zbiorniki wodne wymienione wyżej w ppkt. e, z racji na swój charakter i sposób powstania nie kwalifikują się do korzystania z nich w celu pływania czy kąpieli. Zbiorniki przydrożne odparowujące wodę z drogi S8 są ogrodzone co w praktyce eliminuje dostęp do nich co eliminuje wszelkie niebezpieczeństwa związane z ich istnieniem.

Zbiorniki w wyrobiskach poeksploatacyjnych tzw. gliniarki, położone na terenach prywatnych, analogicznie jak w przypadku stawów, powinny być odpowiednio zabezpieczone i ewentualnie oznakowane przez ich właścicieli, a rolą Burmistrza Wolborza jest wskazanie na konieczność podjęcia takich działań tak jak w przypadku właścicieli stawów.

Podsumowanie pkt. 3.

Dotychczas nie ujawniono miejsc, w których ewidentnie występują zagrożenia dla osób wykorzystujących obszar wodny gminy do pływania, kąpania się, uprawiania sportu lub rekreacji. Będzie to jednak przedmiotem postępowania w zakresie permanentnej aktualizacji niniejszej analizy poprzez obserwacje oraz wnioski podmiotów realizujących zadania ratownicze, odpowiedzialnych za bezpieczeństwo publiczne na terenie gminy jak i samego urzędu. Z uwagi na statystycznie zerowe prawdopodobieństwo wystąpienia zagrożeń związanych z korzystaniem z obszarów wodnych położonych na terenie Gminy Wolbórz, na dzień sporządzania niniejszej analizy nie jest wymagane podejmowanie nadzwyczajnych działań w zakresie zapewniania bezpieczeństwa na tym obszarze ponad zalecane i wskazane w niniejszej analizie,

4. Oznakowanie i zabezpieczenie terenów, obiektów i urządzeń przeznaczonych do pływania, kąpania się, uprawiania sportu lub rekreacji na obszarach wodnych.

Na obszarze Gminy Wolbórz nie funkcjonują tereny, obiekty i urządzenia przeznaczone do pływania, kąpania się, uprawiania sportu lub rekreacji na obszarach wodnych, co oznacza brak konieczności ich oznakowania i zabezpieczenia. Jeśli mimo to odnotowywane są sporadyczne przypadki podejmowania tych aktywności na obszarach wodnych gminy przez pojedyncze osoby, muszą mieć świadomość ryzyka z tym związanego i podejmowania swych działań wyłącznie na swoją odpowiedzialność.

Informacja ta obok innych powinna być umieszczona na stronie internetowej gminy (<https://wolborz.eu/>).

5. Prowadzenie działań profilaktycznych i edukacyjnych dotyczących bezpieczeństwa na obszarach wodnych, polegających w szczególności na:

a) oznakowaniu miejsc niebezpiecznych;

Ustawienie adekwatnego do rodzaju zagrożenia znaku zakazu (głównie kąpieli ale i skoków do wody), znaków nakazu lub informacyjnych w miejscach występowania

zagrożeń wskazanych w niniejszej analizie i oznakowanie ich zgodnie z wzorami znaków określonymi w Rozporządzeniu MSW z 6 marca 2012 r. w sprawie oznakowania obszarów wodnych i znaków (wyciąg):

§ 4. 1. Ustala się znaki zakazu:

- 1) A -1 – znak „kąpiel zabroniona”;
- 2) A -2 – znak „kąpiel zabroniona – szlak żeglowny”;
- 3) A -3 – znak „kąpiel zabroniona – most”;
- 4) A -4 – znak „kąpiel zabroniona – spiętrzenie wody”;
- 5) A -5 – znak „kąpiel zabroniona – woda skażona”;
- 6) A -6 – znak „kąpiel zabroniona – woda pitna”;
- 7) A -7 – znak „kąpiel zabroniona – hodowla ryb”;
- 8) A -8 – znak „skakanie do wody zabronione”.

2. Znaki zakazu mają kształt okrągły o średnicy 40 cm.



A-1



A-2



A-3



A-4



A-5



A-6



A-7



A-8

§ 5. 1. Ustala się znaki nakazu:

- 1) B -1 – znak „nakaz zakładania kamizelek ratunkowych”;
- 2) B -2 – znak „nakaz ustawicznego nadzoru nad dziećmi”.

2. Znaki nakazu mają kształt okrągły o średnicy 40 cm.



B-1



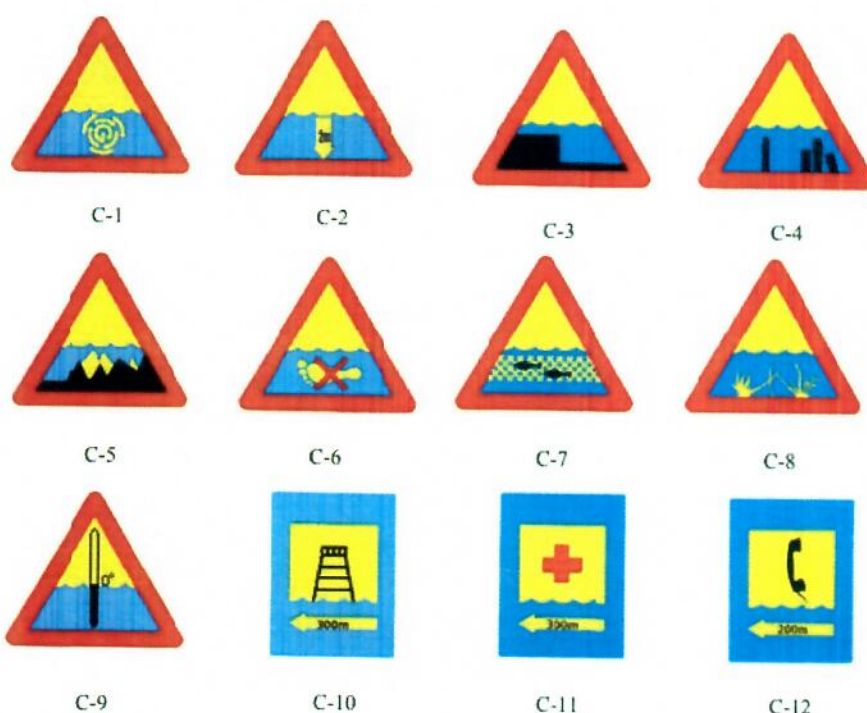
B-2

§ 6. 1. Ustala się znaki informacyjne:

- 1) C -1 – znak „wiry”;
- 2) C -2 – znak „niebezpieczna głębokość wody”;

- 3) C -3 – znak „nagły uskok”;
- 4) C -4 – znak „pale”;
- 5) C -5 – znak „skały podwodne”;
- 6) C -6 – znak „kamieniste dno”;
- 7) C -7 – znak „sieci rybackie”;
- 8) C -8 – znak „wodorosty”;
- 9) C -9 – znak „zimna woda”;
- 10) C -10 – znak „plaża strzeżona”;
- 11) C -11 – znak „punkt medyczny”;
- 12) C -12 – znak „telefon”

2. Znaki informacyjne mają kształt trójkąta równobocznego o długości boku 75 cm lub prostokąta o wymiarach 80 x 60 cm.



§ 7. Znaki zakazu oraz nakazu obowiązują w odległości podanej na obrzeżu znaku, liczonej w metrach w jedną i drugą stronę od znaku. Jeżeli na znaku nie ma podanej odległości, obowiązują one na obszarze wodnym w zasięgu wzroku.

b) nadzorze, we współpracy z policją i podmiotami ratowniczymi miejsc niebezpiecznych, w tym miejsc zwyczajowo wykorzystywanych do kąpieli.

Realizowane działania w tym zakresie:

- Rejonowe WOPR w Piotrkowie Trybunalskim.

Gmina Wolbórz corocznie, już od 2016 roku zleca zadania związane z zapewnieniem bezpieczeństwa na obszarach wodnych położonych na terenie gminy Wolbórz Rejonowemu WOPR w Piotrkowie Trybunalskim (podmiot uprawniony do wykonywania ratownictwa wodnego na podstawie Decyzji Ministra Spraw Wewnętrznych Nr 13/2015 z dnia 28

kwietnia 2015 roku), które w praktyce realizuje te zadania zapewniając stałą gotowość operacyjną do podjęcia działań ratowniczych określonych w art. 12 ust.2 pkt 1, ustawy z dnia 18 sierpnia 2011 r. o bezpieczeństwie osób przebywających na obszarach wodnych. W okresie letnim Rejonowe WOPR w Piotrkowie Trybunalskim dodatkowo w soboty i niedziele zapewnia dyżur zespołu ratowniczego wyposażonego w sprzęt ratownictwa wodnego i medycznego, mogącego podjąć działania bezpośrednio na obszarach wodnych gminy.

- Policja:

W okresie od maja do listopada - służby z wykorzystaniem radiowozów oznakowanych w rejonie obszarów wodnych gminy.

Nasilenie służb w miesiącach wakacyjnych lipiec – sierpień; w pozostałych w zależności od zidentyfikowanych zagrożeń.

W ramach służby obchodowej - reagowanie na osoby, które znajdują się w okolicznościach zagrożenia zdrowia lub zagrożenia utonięciem.

c) uświadamianiu zagrożeń związanych z wykorzystywaniem obszarów wodnych, w szczególności prowadzenie akcji edukacyjnych wśród dzieci i młodzieży szkolnej.

Edukację mieszkańców gminy w zakresie zagrożeń związanych z wodą oraz kształtowanie odpowiednich zachowań ze szczególnym uwzględnieniem dzieci i młodzieży realizują:

Rejonowe WOPR w Piotrkowie Trybunalskim:

- zajęcia prewencyjno- szkoleniowe: pogadanki, prelekcje, pokazy, zajęcia praktyczne nad wodą oraz prowadzone w szkołach,

Policja:

- spotkania edukacyjne w ramach akcji „Bezpieczne wakacje” ukierunkowanej na uświadamianie dzieci i młodzieży o istniejących zagrożeniach związanych z pobytem nad wodą.

Urząd:

- uwzględnianie problematyki bezpieczeństwa na wodzie w czasie zajęć dydaktycznych realizowanych w szkołach

- opublikowanie na stronie internetowej gminy artykułu opisującego zagrożenia jakie stwarza środowisko wodne w tym w szczególności dla bezpieczeństwa osób wykorzystujących obszar wodny do pływania, kąpania się, uprawiania sportu lub rekreacji oraz zasady bezpiecznego korzystania z obszarów wodnych.

6. Informowanie i ostrzeżenie o warunkach pogodowych oraz innych czynnikach mogących powodować utrudnienia lub zagrożenia dla zdrowia lub życia osób.

- Urząd na stronach internetowych zamieści odnośnik do stron z komunikatami o aktualnych warunkach pogodowych w regionie.

- Zagrożenia powodzią

Ryzyko powodziowe (rozumie się przez to kombinację prawdopodobieństwa wystąpienia powodzi i potencjalnych negatywnych skutków powodzi dla życia i zdrowia ludzi, środowiska, dziedzictwa kulturowego oraz działalności gospodarczej) jest niewielkie gdyż rzeki płyną w naturalnych dolinach przebiegających przez tereny równinne, a siedliska ludzi nie znajdują się w bezpośrednim sąsiedztwie rzek. Jedynie w okolicy ul Warszawskiej w Wolborzu przy ujściu rzeki Młynówki-Wolobórki (odnogi Moszczanki) do Wolbórki zaobserwowano podtopienia terenów posesji. Ostatnio miało to miejsce w końcu XX wieku. W przypadku wystąpienia zagrożenia w magazynie kryzysowym znajdują się worki na piach, a jednostki OSP posiadają siły i środki pozwalające na działania ograniczające skutki powodzi w tym ewakuację ludzi i zwierząt z terenów zagrożonych powodzią a nawet zalanych. Podczas wystąpienia powodzi należy zachować szczególne zasady bezpieczeństwa i nie zbliżać się do wód gdyż pokryty wodami teren może kryć niebezpieczeństwa.

Informowanie wszelkimi możliwymi środkami o zagrożeniu powodzią lub jej wystąpieniu prowadzi, prowadzi zwoływany w takich sytuacjach Sztab Kryzysowy działający na poziomie gminnym.

7. Zapewnienie warunków do organizowania pomocy oraz ratowania osób, które uległy wypadkowi lub są narażone na niebezpieczeństwo utraty życia lub zdrowia na obszarach wodnych Gminy Wolbórz.

a) Siły i środki, które mogą być wykorzystane dla ograniczania zagrożeń oraz do akcji ratowniczych

• - Rejonowe WOPR w Piotrkowie Trybunalskim

Dysponuje kadrą wykwalifikowanych ratowników wodnych w liczbie 39 osób i zrzesza ponad stu aktywnych członków.

Wszyscy ratownicy wodni dysponowani do ograniczenia zagrożeń i prowadzenia działań ratowniczych posiadają ukończony aktualny kurs Kwalifikowanej Pierwszej Pomocy (KPP), a ponadto minimum dwa uprawnienia (a w większości wypadków nawet więcej), z szeregu innych uprawnień przydatnych w ratownictwie wodnym.

Dysponuje specjalistycznym sprzętem niezbędnym do wykonywania ratownictwa wodnego w tym:

- trzema ratowniczymi łodziami z silnikowym napędem zaburtowym, z pełnym wyposażeniem ratowniczym,
- specjalistyczną łodzią ratowniczą z napędem śmigłowym typu "Air Boot" z pełnym wyposażeniem ratowniczym, umożliwiającą prowadzenie działań ratowniczych nawet na trudno dostępnych wodach o małej głębokości i porośniętych roślinnością wodną w tym trzcinami oraz w warunkach powodziowych,
- trzema łodziami wiosłowymi z możliwością zamontowania silników zaburtowych małej mocy,
- ratowniczym skuterem wodnym SEA DOO RXT-X300, wraz z platformą ratowniczą,

- samochodem ratownictwa wodnego - VW Bus z napędem na cztery koła,
- quadem z przyczepką i koszem transportowym do prowadzenia działań ratowniczych lub ich wsparcia z lądu w trudnodostępnych miejscach linii brzegowej.
- sprzętem łączności radiowej w konfiguracji minimum: 1 radiostacja bazowa, 2 radiostacje nasobne (w tym ewentualnie 1 przewoźna) umożliwiającymi kontakt, zarówno w ramach podmiotu, jak i z innymi służbami ratowniczymi,
- sprzętem ochrony osobistej ratowników, w tym profesjonalnymi kamizelkami ratowniczymi, odzieżą ochronną (sztormiaki, polary),
- sprzętem do udzielania Kwalifikowanej Pierwszej Pomocy (w tym defibrylatorem i respiratorem do prowadzenia sztucznego oddychania),
- podręcznym sprzętem ratowniczym takim jak; koła ratunkowe, rzutki, boje SP, pasy ratownicze, kołowroty ratownicze, zasobniki z linami,
- sprzętem oświetleniowym i nagłaśniającym.

- Komenda Miejska Państwowej Straży Pożarnej w Piotrkowie Trybunalskim

Specjalistyczna Grupa Ratownictwa Wodno - Nurkowego - ratownicy i nurkowie posiadający uprawnienia MSWiA do prowadzenia działań zarówno na powierzchni jak i pod powierzchnią wody.

- Policja - funkcjonariusze na terenie gminy.
- Zespół Ratownictwa Medycznego - stacjonujący w Wolborzu.
- Jednostki OSP KSRG w Wolborzu i Lubiaszowie - działające w sieci jednostek wykonujących ratownictwo wodne, dysponujących wymaganym sprzętem ratownictwa wodnego i wyszkolonymi ratownikami.
- Jednostki OSP spoza KSRG z terenu Gminy Wolbórz stanowiące duży potencjał ludzki i sprzętowy możliwy do wykorzystania w warunkach powodziowych, poszukiwaniu osób zaginionych i wsparcia logistycznego prowadzonych działań.
- Urząd - dysponujący własnymi zasobami ludzkimi oraz system łączności bezprzewodowej umożliwiającej koordynowanie prowadzonych działań ratowniczych.

Urząd prowadzi działania w zakresie:

- aktualizacji i bieżącej kontrola sprawności działania systemów łączności gminy z jednostkami i służbami odpowiedzialnymi za bezpieczeństwo na obszarach wodnych,
- wspierania i dofinansowywania projektów służących poprawie stanu bezpieczeństwa na obszarach wodnych w tym wyposażenia i sprawności działania jednostek ratowniczych odpowiedzialnych za bezpieczeństwo na tych obszarach.

b) Kontakty alarmowe

1. Centrum Powiadamiania i Koordynacji Ratownictwa Wodnego w Sopocie - numer alarmowy 601 100 100;

2. Numer alarmowy 112

3. Ciechanowski Janusz - Koordynator ratownictwa Rejonowego WOPR w Piotrkowie Trybunalskim tel. 501 502 658.

8. Generalne wnioski, wskazania i informacje wynikające z przeprowadzonej analizy zagrożeń występujących na obszarach wodnych Gminy Wolbórz.

8.1 Na obszarze Gminy Wolbórz nie funkcjonują tereny, obiekty i urządzenia przeznaczone do pływania, kąpania się, uprawiania sportu lub rekreacji na obszarach wodnych z uwagi na charakterystykę tych obszarów, które nie spełniają kryteriów do wytyczenia na nich wyznaczonych obszarów wodnych w rozumieniu art. 2, pkt 2 ustawy z dnia 18 sierpnia 2011 roku. W odniesieniu do uprawiania sportu nie kwalifikują się, a w odniesieniu do uprawiania rekreacji są mało atrakcyjne i wykorzystywane sporadycznie.

8.2. Dotychczas na obszarze gminy nie ujawniono miejsc, w których ewidentnie występują zagrożenia dla osób wykorzystujących obszar wodny gminy do pływania, kąpania się, uprawiania sportu lub rekreacji. Zaleca się jednak permanentną aktualizację niniejszej analizy w wyniku prowadzenia obserwacji obszarów wodnych oraz w oparciu o formułowane wnioski, sugestie i zalecenia organizacji realizujących zadania z zakresu ratownictwa wodnego, podmiotów odpowiedzialnych za bezpieczeństwo publiczne na terenie gminy jak i samego Urzędu Miejskiego w Wolborzu. Formalną aktualizację niniejszej analizy zaleca się wykonywać nie rzadziej niż raz w roku w okresie poprzedzającym sezon letni i odnotowywać ten fakt w Karcie uzgodnień oraz Arkuszu ewidencji zmian aktualizacyjnych analizy. W sytuacji braku konieczności wprowadzania zmian do treści analizy fakt ten należy odnotować również w tych dokumentach.

8.3. Dla zapewnienia realizacji zadań z zakresu ratownictwa wodnego, na obszarze Gminy Wolbórz, wskazane jest utrzymanie dotychczasowej współpracy z wybranym w drodze konkursu podmiotem uprawnionym do wykonywania ratownictwa wodnego realnie działającym na terenie gminy. Dotowanie działalności tego podmiotu z budżetu gminy, jako jednego z zadań własnych gminy następuje zgodnie z obowiązującymi w tym zakresie procedurami i przepisami prawa. Powierzenie realizacji zadań publicznych organizacjom pozarządowym oraz wspieranie ich dotacjami celowymi przynosi pozytywne efekty w dziedzinie poprawy bezpieczeństwa i jest zgodne z ustawą z dnia 24 kwietnia 2003 r. o działalności pożytku publicznego i o wolontariacie.

8.4. Oznakowanie miejsc niebezpiecznych poprzez ustawienie odpowiedniego do rodzaju zagrożenia znaku zakazu (głównie kąpeli ale i skoków do wody), znaków nakazu lub informacyjnych w miejscach występowania zagrożeń wskazanych w niniejszej analizie i oznakowanie ich zgodnie z wzorami znaków określonymi w Rozporządzeniu MSW z 6 marca 2012 r. w sprawie oznakowania obszarów wodnych i znaków.

8.5. W miarę posiadanych możliwości zaleca się, w miejscach ułatwionego dostępu do obszarów wodnych, a zwłaszcza w miejscach sporadycznie wykorzystywanych do pływania i kąpeli, umieścić tablice informujące o niestrzeżonym obszarze wodnym

i niebezpieczeństwie utraty życia w skutek utonięcia w wyniku pływania lub kąpiel w takim miejscu.

8.6. Wskazuje się na konieczność umieszczenia na stronie internetowej gminy Wolbórz informacji dotyczących:

- potencjalnych zagrożeń dla bezpieczeństwa osób wykorzystujących obszar wodny do pływania, kąpania się, uprawiania sportu lub rekreacji,
- miejsc niebezpiecznych w których kąpiel jest zabroniona,
- wzorów znaków zakazu, nakazu i informacyjnych zgodnie z wzorami znaków określonymi w Rozporządzeniu MSW z 6 marca 2012 r. w sprawie oznakowania obszarów wodnych i znaków,
- niebezpieczeństw związanych z poruszaniem się po obszarach zmeliorowanych,
- uświadomienia, że pływanie lub kąpiel w miejscach niestrzeżonych zawsze poważnie zwiększa ryzyko utonięcia, wymaga szczególnej ostrożności rozwagi i dobrej umiejętności pływania i wskazanie, że w takich okolicznościach za doznane urazy, a nawet śmierć wskutek utonięcia odpowiedzialność ponosi jedynie osoba, która zdecydowała się jednak w takich warunkach na te aktywności,
- odnośnika do stron z komunikatami o aktualnych warunkach pogodowych w regionie,
- informacji kierowanej do właścicieli stawów i zarządzających określonym stawem zwracających uwagę ich właścicieli na konieczność zabezpieczenia tych obiektów tak aby nie stwarzały zagrożenia w sytuacji nieuprawnionego korzystania z nich przez osoby trzecie.

Powyższe informacje zamieszczone na stronie internetowej powinny być rozpowszechniane wszelkimi możliwymi sposobami i dostępnymi środkami w tym np. z wykorzystaniem lokalnej prasy, plakatów czy tablic ogłoszeń, tak aby dotarły one do jak największej liczby mieszkańców Gminy Wolbórz.

8.7. Niezależnie od informacji, o której mowa wyżej w ppkt. 8, tiret 7, zamieszczonej na stronie internetowej dotyczącej zaleceń dla właścicieli stawów i ich zarządców, informacja ta powinna być do nich przesłana indywidualnie pismem urzędowym, z zastrzeżeniem, że Burmistrz Wolborza z tytułu odpowiedzialności za zapewnienie bezpieczeństwa na obszarach wodnych Gminy Wolbórz, zachowuje prawo kontroli wykonania tych zaleceń.

8.8. Szczególnie w okresie letnim wskazany byłoby nasilenie monitorowania miejsc dostępu do obszarów wodnych przez patrole Policji.

8.9. Konieczne jest prowadzenie działań służących uświadamianiu mieszkańcom gminy zagrożeń związanych z korzystaniem z obszarów wodnych, w szczególności prowadzenie akcji edukacyjnych wśród dzieci i młodzieży szkolnej.

8.10. Konieczne jest zapewnienie warunków do organizowania pomocy oraz ratowania osób, które uległy wypadkowi lub są narażone na niebezpieczeństwo utraty życia lub zdrowia na obszarach wodnych Gminy Wolbórz poprzez odpowiednie przygotowanie służb gminy, a szczególnie ścisłą współpracę z:

- sprawdzonym i wiarygodnym podmiotem uprawnionym do wykonywania ratownictwa wodnego,
- Komendą Miejską PSP w Piotrkowie Trybunalskim,
- Komendą Miejską Policji w Piotrkowie Trybunalskim - Komisariat w Wolborzu,
- Systemem Państwowego Ratownictwa Medycznego - Zespół Ratownictwa Medycznego stacjonujący w Wolborzu,
- Jednostkami OSP KSRG i spoza KSRG z terenu Gminy Wolbórz.

Całość opracowanej analizy uzgodnili:

1. W imieniu Rejonowego Wodnego Ochotniczego Pogotowia Ratunkowego w Piotrkowie Trybunalskim (*podmiot uprawniony do wykonywania ratownictwa wodnego na podstawie Decyzji Ministra Spraw Wewnętrznych Nr 13/2015 z dnia 28 kwietnia 2015 roku*);



.....
(pieczęć nagłówkowa)

PREZES
REJONOWEGO WOPR
w Piotrkowie Trybunalskim
Janusz Ciechanowski

.....
(pieczęć imienna i podpis)

2. Z ramienia Komendy Miejskiej Policji w Piotrkowie Trybunalskim
- Komendant Komisariatu w Wolborzu.



.....
(pieczęć nagłówkowa)

KOMENDANT
KOMISARIATU POLICJI
w Wolborzu
podinsp. mgr Adam Szaler

.....
(pieczęć imienna i podpis)

9. ARKUSZ EWIDENCJI ZMIAN AKTUALIZACYJNYCH ANALIZY

Lp.	Nr kolejny karty aktualizacyjnej i data jej zatwierdzenia	Data dokonania wpisu do Arkusza ewidencji zmian	Uprawniona osoba dokonująca wpisu do Arkusza ewidencji zmian	
			Imię i nazwisko	Podpis
1.				
2.				
3.				
4.				
5.				
6.				
7.				
8.				
9.				
10.				
11.				
12.				
13.				
14.				
15.				
16.				
17.				
18.				
19.				
20.				
21.				
22.				

10. ZAŁĄCZNIKI

10.1 Karta uzgodnień „WZÓR”

KARTA UZGODNIENÍ DOKONYWANYCH ZMIAN LUB AKTUALIZACJI ANALIZY

Nr kolejny z dnia

(zwana w skrócie kartą uzgodnień)

1. Zakres zmian lub dokonywana aktualizacja analizy.

2. Podstawa lub powód dokonania zmian lub aktualizacji analizy.

3. Uzgodnień dokonanych zmian lub aktualizacji analizy dokonali:

- *uprawniony przedstawiciel podmiotu uprawnionego do wykonywania ratownictwa wodnego na podstawie Decyzji Ministra Spraw Wewnętrznych, działający na terenie gminy;*

.....
(pieczęć nagłówkowa)

.....
(pieczęć imienna i podpis)

- *z ramienia Komendy Miejskiej Policji w Piotrkowie Trybunalskim*
- *Komendant Komisariatu w Wolborzu;*

.....
(pieczęć nagłówkowa)

.....
(pieczęć imienna i podpis)

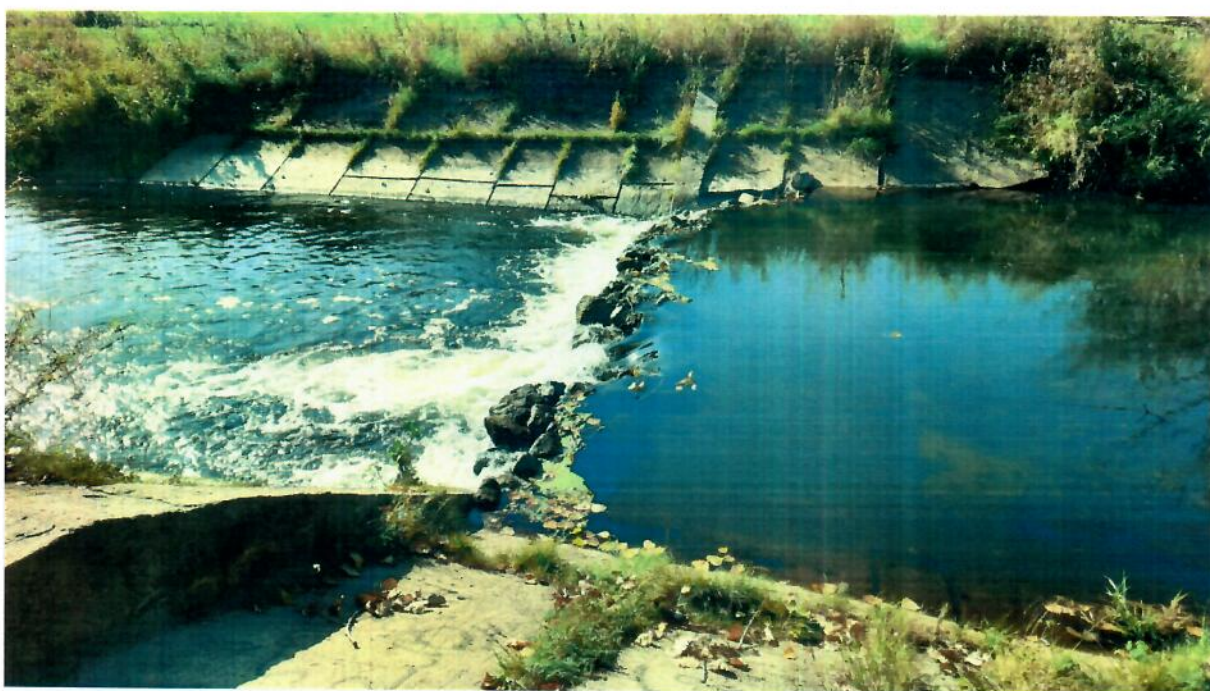
Zatwierdzam

.....
/Burmistrz Wolborza/

Wolbórz, roku

10.2 Zdjęcia ilustrujące charakterystyczne miejsca opisywanych obszarów wodnych

- Wolbórz rzeka Wolbórka. Stopień spowalniający. Miejsce wykorzystywane sporadycznie do kąpieli.



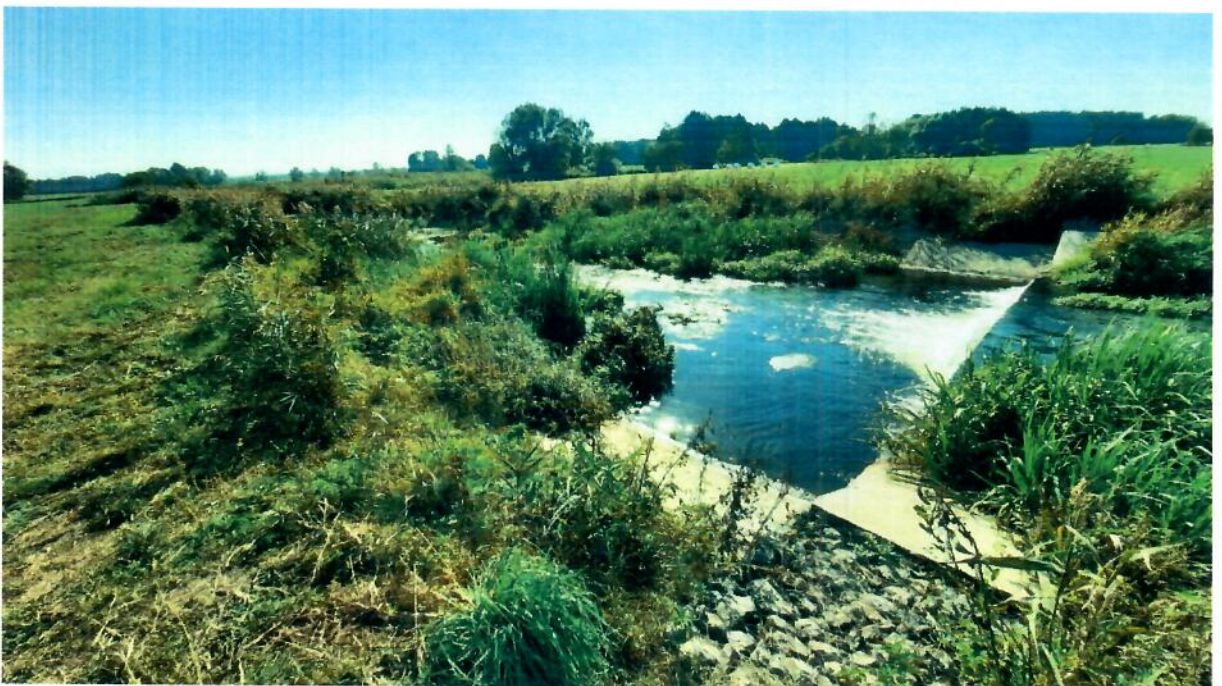
- Wolbórz rzeka - struga Golezanka. Jaz piętrzący z mostkiem na drodze Wolbórz – Studzianki.



- Wolbórz. Staw zespołu pałacowego przy ul. Modrzewskiego 107.



- Okolice wsi Brudaki. Rzeka Wolbórka. Stopień spowalniający. Miejsce sporadycznie wykorzystywane do kąpieli i morsowania.



- Studzianki (Kolonia). Staw prywatny



- Krzykowice. Rzeka Wolbórka drewniany most.



- Polichno. Zbiorniki powyrobiskowe cegielni (glinianki).



- Polichno. Zbiorniki technologiczne – odparowujące wody drogi S8

